

排路隊安全多

設計者：林千瑜

目 錄

單元教案	引起動機	65
	發展活動	66
	綜合活動	67
	延伸活動	68
學習加油站		69
學習活動單		70
老師充電站		72
教材		74

可融入的學習領域 / 語文領域、生活課程（藝術與人文領域）、環境教育

基本概念

指導學生了解排路隊的意義和功能，並且能遵從交通導護人員的指揮。

單元目標

- 1 了解排隊的意義及功能。
- 2 認識交通導護人員的裝備。
- 3 體會交通導護人員的辛勞並願意表達感謝。
- 4 樂意遵守排隊的秩序。

相關領域能力指標

- 語文B-1-1 能培養良好的聆聽態度。
- 語文B-1-2 能確實把握聆聽的方法。
- 語文C-1-4 能把握說話主題。
- 環境1-1-1 能運用五官觀察、探究環境中的事物。
- 環境4-1-1 能以清楚的言語與文字，適切描述自己的自然體驗與感覺。
- 藝術1-1-2 運用視覺、聽覺、動覺的藝術創作形式，表達自己的感受和想法。

▶ 教學流程 ▶ 能力指標 ▶ 教學資源 ▶ 教學評量

教學準備

教師：(1)本單元所附教學資源(圖1-8)
(2)交通導護人員裝備

教學過程

一、引起動機

(一)「沙灘上的園遊會」

- 1.教師搭配圖卡講述故事。
(內容參考老師充電站)
- 2.依據故事內容，引導學生討論排隊的好處，教師綜合歸納可能的答案如下：
 - (1)整齊又有秩序。
 - (2)可以很快完成自己想做的事。
 - (3)不會擠來擠去浪費時間。
 - (4)維護大家的安全。

7分鐘

圖1-6

能聽出故事中
排隊的意義

能參與討論

能說出排隊的
好處

- #### (二)請學生說說看，在日常生活中有 哪些需要排隊的情況。

能依據自己的
舊經驗表達想
法

二、發展活動

交6-1-1能具體
陳述生活中運
用交通科技之
個人經歷

- (一) 謝謝交通導護人員
1. 利用圖7、圖8或實物指導學生認識並說出交通導護人員的服裝及裝備，包含：
 - (1) 反光背心、反光帽子等。
 - (2) 導護臂章。
 - (3) 指揮棒或指揮旗。
 - (4) 哨子。
-
2. 教師說明交通導護人員的工作及需要配合的事項，包含：
 - (1) 要通過的路口如果有交通導護人員，一定要遵守他們的指揮，在指揮棒或指揮旗放下以後才可以通行。
 - (2) 指揮的哨音可分為通行和停止兩種。聽到通行的哨音就要快步通過。
 - (3) 交通導護人員的工作很辛苦，大家要向他們表達謝意或問候。

8分鐘

能知道交通
導護人員的
服裝及裝備

圖7-8、實物

交通導護人
員配備、計
時器

能知道交通
導護人員的
工作

能體會交通
導護人員的
辛苦並表達
謝意

交4-1-1了解交通安全的重要性，並知道事先預防的可貴

(二)練習放學路隊

- 1.教師指導學生練習排放學路隊。
- 2.配合角色扮演的的方式，讓學生分別扮演交通導護人員或交通服務隊員，並且實地演練放學路隊。
- 3.可以安排兩種不同的排隊情境，一種是認真排好又有順序，一種是排得亂七八糟，讓學生分別進行演練，教師實際測量所花的時間，讓學生體會到排隊可以增進效率。

15分鐘

能確實又整齊的排路隊

能體會排好路隊的效果

能學會排隊的正確方式

能確實排好路隊

三、綜合活動

交4-1-1了解交通安全的重要性，並知道事先預防的可貴

- 1.師生共同針對排隊情形進行討論，並且進一步修正缺失。
- 2.教師進一步指導學生排放學路隊應該是延伸到校外，尤其在巷道間更要注意排成一行縱隊，以減少意外的發生。
- 3.完成學習活動單。

10分鐘

能完成學習活動單

四、延伸活動

配合學校的感恩活動，請學生設計感謝卡片致贈給學校的交通導護人員或交通服務隊員(高年級的學生)。

教學建議及注意事項

1. 各校的交通導護人員裝備不盡相同，教師可以視各校情況拍攝照片或借實物介紹給學生認識。
2. 哨音的方式很多，學生僅需要了解並區分「長音」與「短音」的差別，能區分禁止通行與可以通行的指示即可。
3. 校外的路隊比較難以評量，但是這卻是交通安全的重點，因此教師宜加強宣導。

10分鐘或20分鐘的重點教學

1. 10分鐘的重點教學：請進行「發展活動（一）」教學內容。
2. 20分鐘的重點教學：請進行「發展活動」（一）與（二）教學內容。

_____ 年 _____ 班

座號：_____ 姓名：_____

謝、謝、交、通、導、護、人、員

身、穿、反、光、背、心、，
頭、上、戴、著、反、光、帽、，
不、論、刮、風、或、下、雨、，
交、通、路、口、來、報、到、。
注、意、看、看、指、揮、旗、，
停、等、路、口、先、站、好、，
仔、細、聽、聽、哨、音、，
快、步、前、進、不、亂、跑、。
有、了、您、的、愛、心、，
平、安、穿、越、沒、煩、惱、，
謝、謝、您、的、付、出、，
獻、上、最、佳、的、禮、貌、。



學習活動單

1-4

年 班

座號： 姓名：

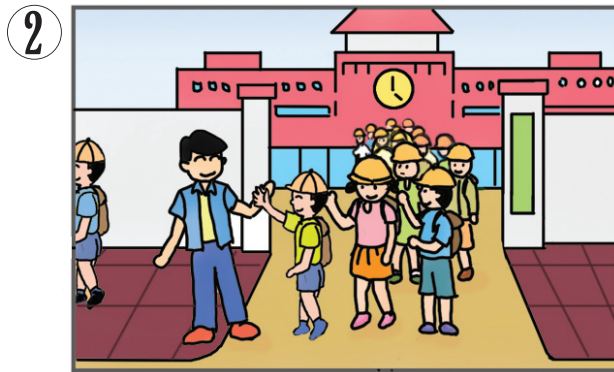


排路隊安全多

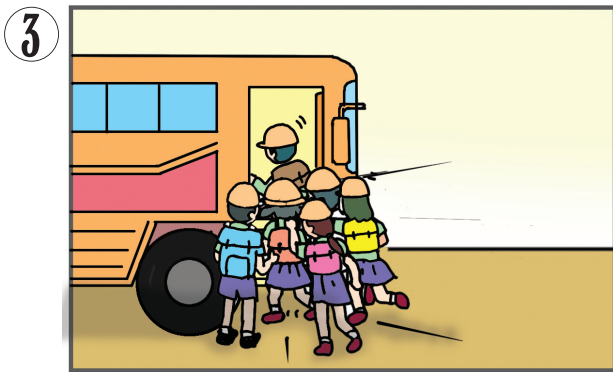
小朋友，我們知道排路隊可以讓我們安全又快速的回到家，請你看下面的圖，把正確的行為打勾！



【 】



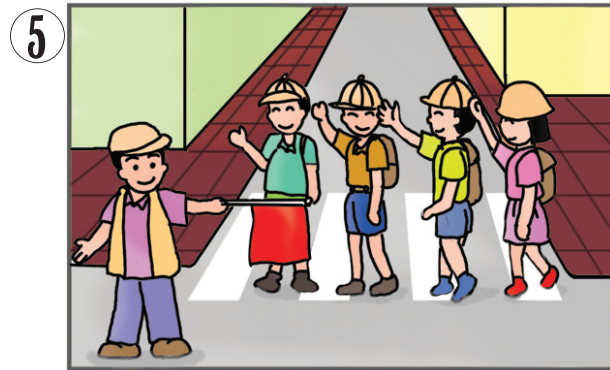
【 】



【 】



【 】



【 】

學習活動單(解答)

1-4

_____ 年 _____ 班

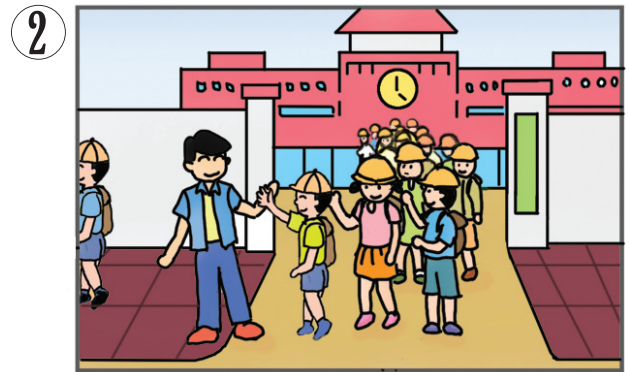
座號：_____ 姓名：_____

排路隊安全多

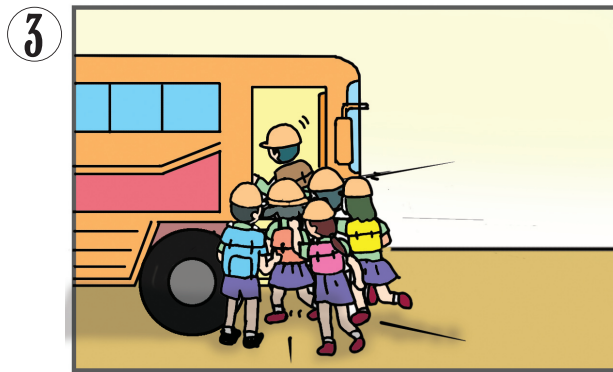
小朋友，我們知道排路隊可以讓我們安全又快速的回到家，請你看下面的圖，把正確的行為打勾！



【 】



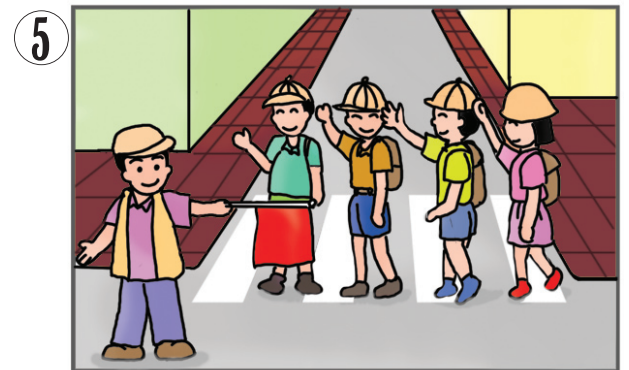
【 】



【 】



【 】



【 】

老師充電站

問.

「沙灘上的園遊會」故事內容是什麼?

答.

一年一度的沙灘園遊會開始了，學生們都很興奮，這是他們最開心的一天，因為園遊會場上不但有好玩的遊戲，還有好吃的東西。招潮蟹樂樂，彈塗魚奇奇和蝸牛小曼三個好朋友，一早就約好，帶著園遊卷，準備在園遊會上好好的玩一玩。沒想到一直到中午，他們的園遊卷都沒用到，這是怎麼一回事呢?原來是參加園遊會的人實在太多了，再加上有些人不遵守排隊的規定，常常趁機插隊，讓這三位年紀小的學生連進去的機會都沒有。眼看著園遊會快要結束了，三位學生急得都哭出來了，幸好經過交通導護人員重新指揮，要求全部參加的人員按照順序排好隊伍，大家才能開開心心的參加這次的園遊會。

問.

放學路隊的編排有哪些準則?

答.

各校放學路隊的編排準則如下

- 1.放學路隊以多隊同時進行為宜，這樣可以縮短放學時間，所以在校門口的路隊可以同時朝不同方向行進。
- 2.路程較遠的學生應該先出發，路程較近的學生較晚出發，這樣可以掌握學生的回家時間不會有太大的落差。

問.

「交通導護人員」和「交通導護志工」有什麼不同？

答.

以台北市為例，一般來說，曾受過交通大隊指揮訓練的人員，並且有志工證明者，才稱為交通導護志工；如果只是各校徵求的臨時性導護人員，可以依學校貫常的說法進行教學，例如，愛心爸媽、愛心導護家長、愛爸、愛媽等等，在名稱上並無明確的規定。

問.

指揮的哨音有哪些規定？

答.

哨音種類與意義共四種，分述如下

- 1.一短聲：指揮前進後出發。
- 2.二短聲：指揮後退改道，常用在事故現場，請駕駛後退之後改道。
- 3.一長聲：指揮停止。
- 4.三短：制止車輛或行人，常用在制止行人或駕駛違規的違規行為。

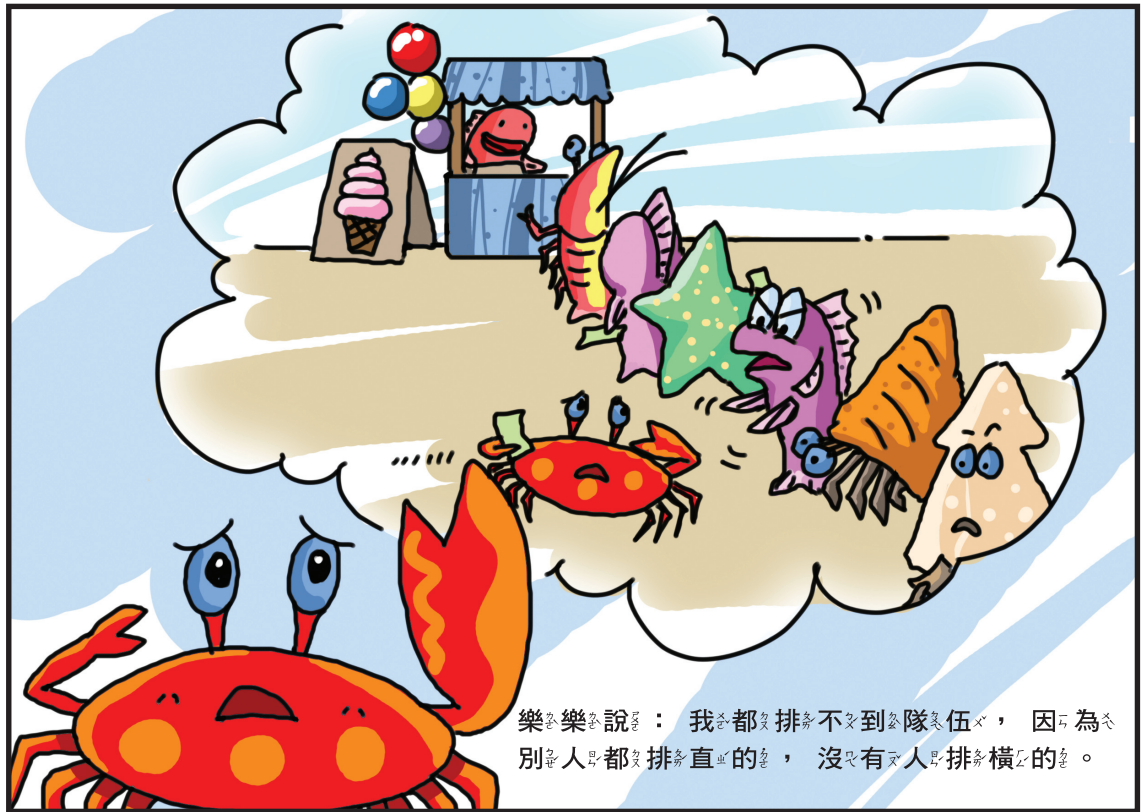
1-4-圖1



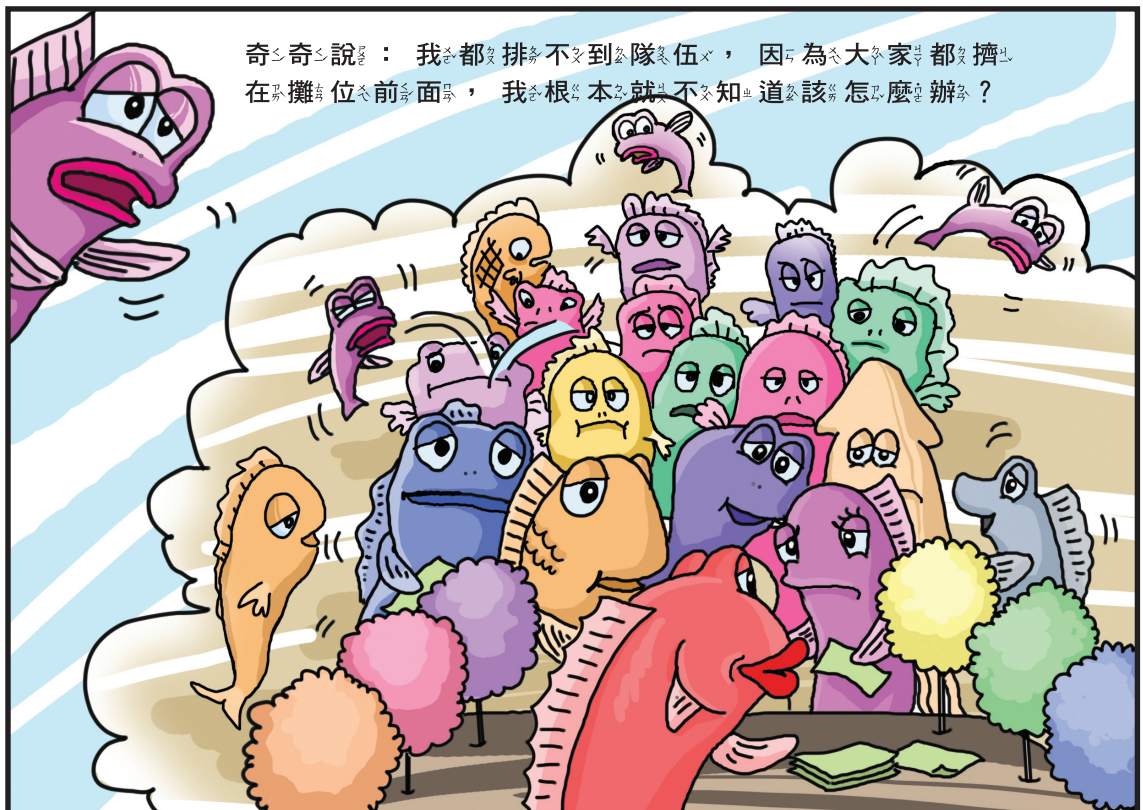
1-4-圖2



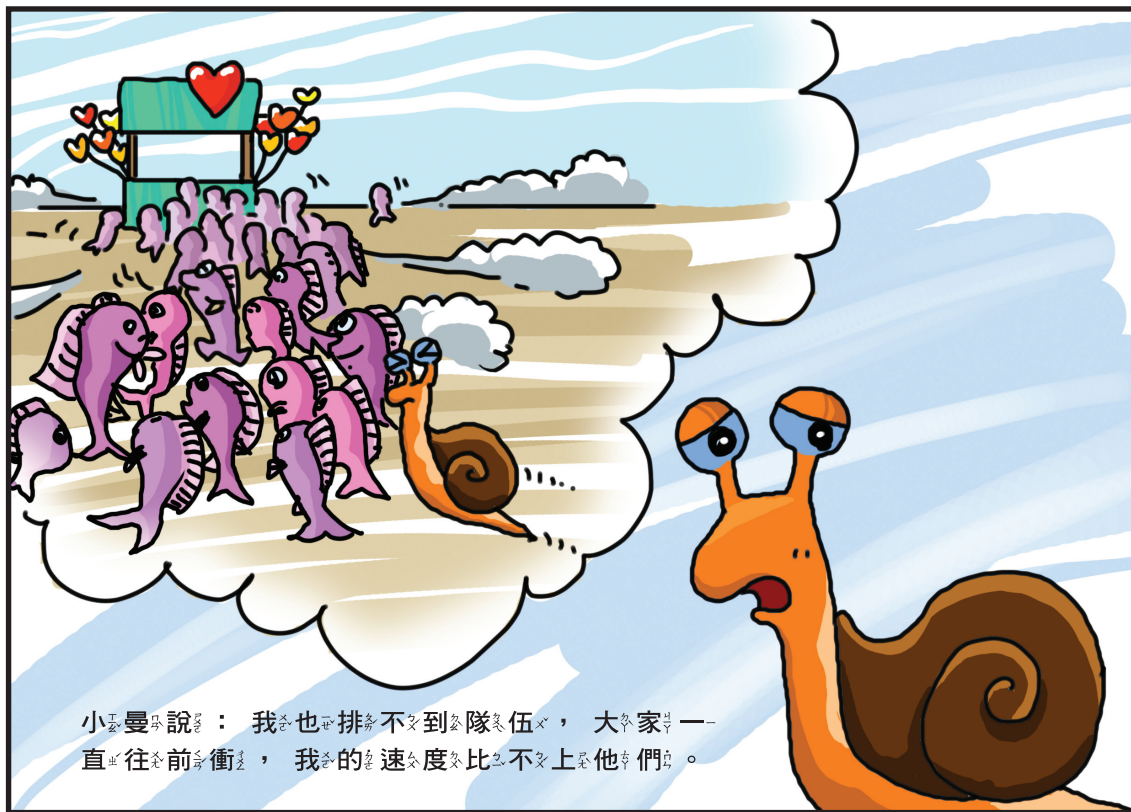
1-4-圖3



1-4-圖4



1-4-圖5



1-4-圖6



1-4-圖7



1-4-圖8

