

你不能不知道的 行人安全守則

設計者：林麗珍

目 錄

單元教案	引起動機	29
	發展活動	30
	綜合活動	32
	延伸活動	33
學習加油站		34
學習活動單		35
老師充電站		37
教材		39

可融入的學習領域 / 語文領域、自然與生活科技領域、藝術與人文領域

基本概念

指導學生認識不同地點的危險性，建立學生行走的安全習慣。

活動目標

- 1 說出轉彎車輛的內、外輪差可能造成的危險。
- 2 說出各種容易發生交通事故的地點。
- 3 解釋說明並遵守正確的安全用路方法。

相關領域能力指標

語文B-2-1 能培養良好的聆聽態度。

語文C-2-1 能充分表達意見。

語文C-2-4 能把握說話重點，充分溝通。

自然1-3-4-4 由實驗的結果，獲得研判的論點。

自然5-3-1-1 能依據自己所理解的知識，做最佳抉擇。

藝術1-2-4 運用視覺、聽覺、動覺的創作要素，從事展演活動，呈現個人感受與想法。

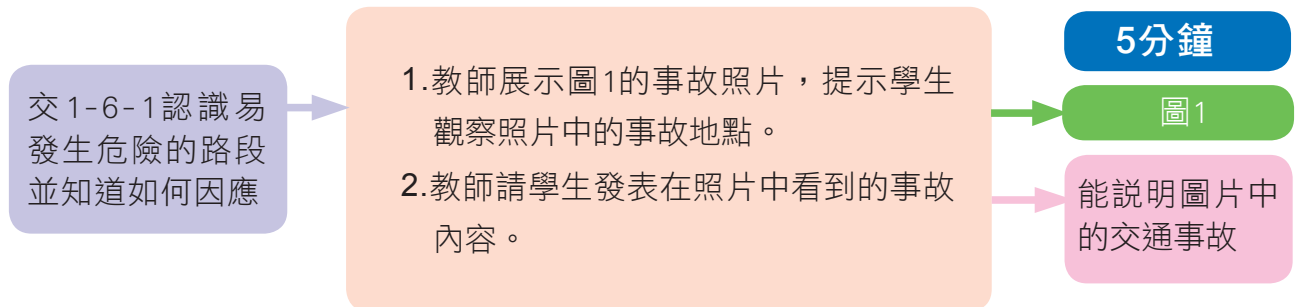
▶ 教學流程 ▶ 能力指標 ▶ 教學資源 ▶ 教學評量

教學準備

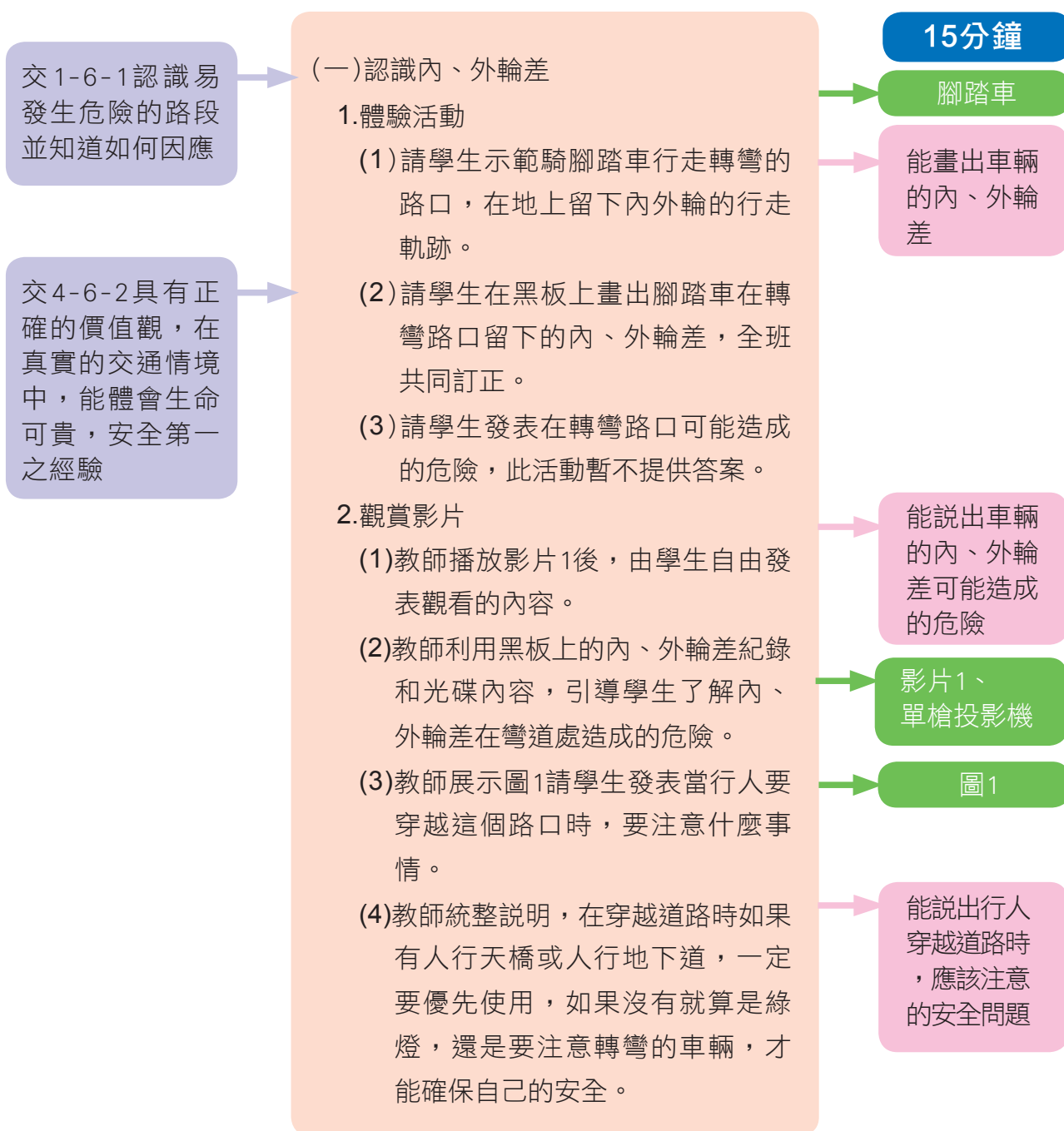
教師：(1)本單元所附教學資源(圖1-4、影片1)
(2)腳踏車(教學前先將輪胎沾濕)
(3)播放媒體

教學過程

一、引起動機



二、發展活動



交 1-6-1 認識易發生危險的路段並知道如何因應

(二)危險地點的認識與預防

10分鐘

1.停車場

(1)教師展示圖2，請學生發表發生事故的原因（視野死角及內、外輪差）。

圖2

(2)請學生發表行走在停車場出入口要如何避免發生危險。

能說出車庫門口，應該注意的安全問題

(3)教師歸納重點如下

❶ 穿越停車場出入口及車庫門口應設有車輛進出警示燈號，行人應注意此號誌。

❷ 車輛兩側是駕駛人的視野死角，要注意減速慢行，特別要防範突然衝出來的人車。

2.上下坡道

(1)教師展示圖3，請學生發表上、下坡道容易發生危險的原因為何，並由教師統整說明。

圖3

❶ 對向車道的來車或行人不容易被看到。

❷ 車速太快煞車不及。

(2)請學生發表上、下坡道應如何避免發生危險。

能說出上、下坡道，應該注意的安全問題

❶ 駕駛人要注意車輛行駛上、下坡道時，要減速慢行；車輛在上坡道停車後、再次啟動時，有時會先下滑再前行，後面的車輛要注意保持安全距離。

❷ 行人和駕駛人可利用折射鏡看到坡道另一端的行人或車輛，但仍要提高警覺，注意安全。

▶ 教學流程 ▶ 能力指標 ▶ 教學資源 ▶ 教學評量

3. 逆向行駛

- (1) 教師展示圖4說明事故內容，並請學生發表其他車輛逆向行駛的原因（貪圖方便、對路況不熟）及可能發生的危險。
- (2) 教師統整說明車輛行駛時應遵守交通規則，不能貪圖一時的方便就任意逆向行駛。

圖4

能說出逆向行車，應該注意的安全問題

三、綜合活動

交 1-6-1 認識易發生危險的路段並知道如何因應

(一) 危險情境實際演練

1. 學生分組抽不同的危險情境，情境與錯誤行為如下，正確行為請見充電站。

(1) 行人穿越道1：小朋友橫衝直撞穿越行人穿越道路口，與轉彎車輛造成衝撞。

(2) 行人穿越道2：車輛快速行駛彎道或轉彎路口，車輛內輪擦撞人行道上的行人。

(3) 車庫出入口：車輛快速駛出車庫門口，行人衝過車庫門口與車輛發生衝撞。

(4) 逆向行駛：車輛逆向行車擦撞行人，並與對向車輛發生衝撞。

2. 圖卡中已說明錯誤行為，請學生分組討論正確行為後分配演出角色。

3. 進行分組表演。

- (二) 邀請學生分享心得，並再次強調行人的安全注意事項。

10分鐘

能扮演在各種地點，應該注意的交通問題

交 4-6-2 具有正確的價值觀，在真實的交通情境中，能體會生命可貴、安全第一之經驗

四、延伸活動

1. 完成學習活動單。
2. 請學生在回家的路上，注意觀察本節課討論過的地點。

學習活動單

能完成學習單，複習本單元重點

教學建議及注意事項

1. 建議教師在教學時，讓學生親自騎腳踏車在地板上畫出內外輪差，讓學生能夠了解內外輪差的現象，讓學生能容易的體認內外輪差可能造成的危險。若是學校裡有載貨的推車，將車輪打濕，行走教室中安排的轉彎路口，也可以清楚的看見內外輪差的現象。
2. 「發展活動（一）」部份危險情境可能是由視野死角所引起的，建議教師可使用「三年級第四單元」的圖2教學。

10分鐘或20分鐘的重點教學

1. 10分鐘的重點教學：請進行「發展活動（一）」教學內容。
2. 20分鐘的重點教學：請進行「發展活動（三）」、「綜合活動」教學內容。

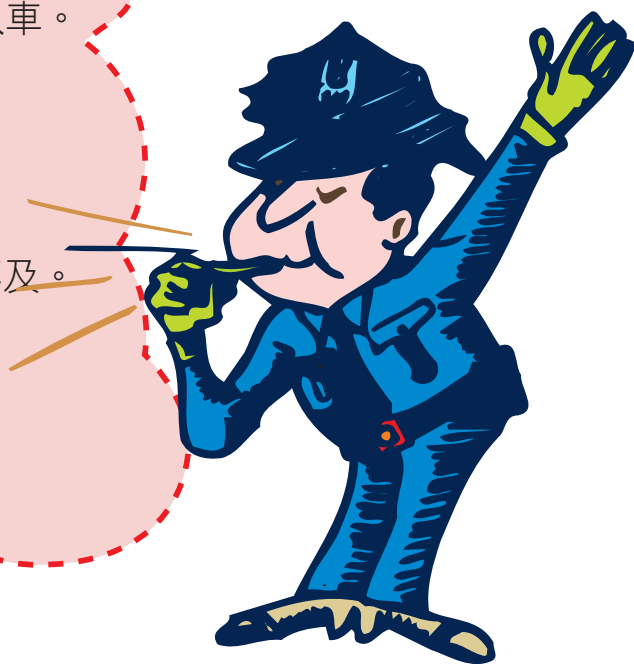
學習加油站

6-2

_____ 年 _____ 班

座號：_____ 姓名：_____

1. 認識轉彎車輛的內外輪差。
2. 行人行走行人穿越道時，要注意哪些安全問題？
 - (1) 行人應依號誌穿越道路。
 - (2) 行人遇綠燈可通行時，仍須注意同向及對向轉彎車輛、紅燈開放右轉之車輛。
 - (3) 要注意轉彎車輛因內外輪差而造成的危險。
 - (4) 車輛兩側是駕駛人的視野死角，車輛轉彎時，駕駛人無法看到車輛兩側的行人，行人要盡量靠內側行走。
3. 車庫門口怎樣預防危險的發生？
 - (1) 車庫門口要有車輛進出警示燈號。
 - (2) 車輛兩側是駕駛人的視野死角，要注意減速慢行，特別要防範突然衝出來的人車。
4. 逆向行車會發生什麼危險？
 - (1) 造成車輛相撞或連環車禍。
 - (2) 行人因習慣性的認知，對來車閃避不及。



學習活動單

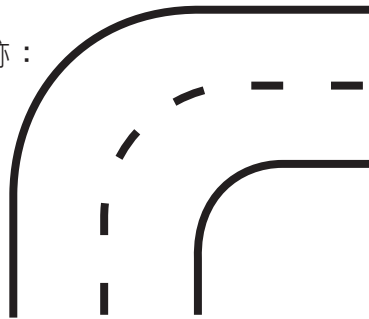
6-2

年 班

座號： 姓名：

你不能不知道的行人安全守則

一、請畫出轉彎車輛內側前後輪的行走軌跡：



二、擔任交通崗時，在轉彎路口，要注意哪些事項才能確保安全？

答：

三、請選出正確的答案，在口裡打「✓」：

1.行人在彎道和轉彎路口，要怎樣預防發生危險？

- 1.行人必須了解轉彎車輛的內、外輪差可能造成的危險。
- 2.車輛駕駛人會注意視野死角，行人可以不必關心。

2.行人行走行人穿越道時，要注意哪些安全問題？

- 1.綠燈時，行人擁有路權，可以自由自在的通行。
- 2.行人要依燈號指示通行，並遵守「左看、右看、再左看」的安全守則。

3.行人經過停車場出入口及車庫門口時，要怎樣預防發生危險？

- 1.行人經過停車場出入口及車庫門口，要注意門口車輛進出的警示燈號。
- 2.行人經過停車場出入口及車庫門口，要快速奔跑通過。

4.行人穿越平交道時，要注意哪些安全問題？

- 1.行人要注意平交道上的警告號誌，並遵守「停、聽、看」的原則。
- 2.行人為了趕時間，要盡量的快速通過。

學習活動單(解答)

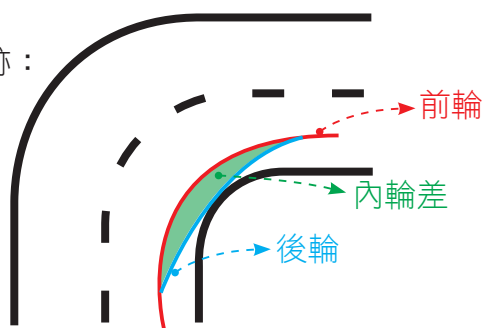
6-2

____年 ____班

座號：____ 姓名：____

你不能不知道的行人安全守則

一、請畫出轉彎車輛內側前後輪的行走軌跡：



二、擔任交通崗時，在轉彎路口，要注意哪些事項才能確保安全？

答：

參考答案：要以行人安全為最高考量，但仍要考慮到自身安全，如果遇到車輛轉彎時，應給車輛足夠的反應時間，確定車過後，再讓行人通行。

三、請選出正確的答案，在口裡打「✓」：

1.行人在彎道和轉彎路口，要怎樣預防發生危險？

1.行人必須了解轉彎車輛的內、外輪差可能造成的危險。2.車輛駕駛人會注意視野死角，行人可以不必關心。

2.行人行走行人穿越道時，要注意哪些安全問題？

1.綠燈時，行人擁有路權，可以自由的通行。2.行人要依燈號指示通行，並遵守「左看、右看、再左看」的安全守則。

3.行人經過停車場出入口及車庫門口時，要怎樣預防發生危險？

1.行人經過停車場出入口及車庫門口，要注意門口車輛進出的警示燈號。2.行人經過停車場出入口及車庫門口，要快速奔跑通過。

4.行人穿越平交道時，要注意哪些安全問題？

1.行人要注意平交道上的警告號誌，並遵守「停、聽、看」的原則。2.行人為了趕時間，要盡量的快速通過。

老師充電站

問.
「綜合活動」中有
哪些可演練的情
境？

答.

本單元討論不同的危險情境中避免危險發生的方法，因此於「綜合活動」安排不同的情境讓學生演練，可演練的危險情境如下

1. 行人穿越道1

(1) 錯誤：小朋友橫衝直撞穿越行人穿越道路口，與轉彎車輛發生衝撞。

(2) 正確：小朋友穿越行人穿越道時，觀看轉彎車輛後再通行，車輛禮讓行人通過。

2. 行人穿越道2

(1) 錯誤：車輛快速行駛彎道或轉彎路口，車輛內輪擦撞人行道上的行人。

(2) 正確：車輛緩慢行駛彎道或轉彎路口，行人站在人行道內側等候。

3. 車庫（停車場）出入口

(1) 錯誤：車輛快速駛出車庫門口，行人衝過車庫門口與車輛發生衝撞。

(2) 正確：車輛緩慢駛出車庫門口，行人通過車庫門口時，停下來查看號誌燈。

4. 逆向

(1) 錯誤：車輛逆向行車擦撞行人，並與對向車輛發生衝撞。

(2) 正確：車輛在迴轉道迴轉，不逆向行車，並禮讓行人通行。

問.
什麼是「轉彎車輛的內外輪差」？

答.

內輪差是指「當汽車在轉彎時，內側前輪與內側後輪行經之輪跡圍弧之半徑差。」其差值與前、後兩軸間距離(術語稱為軸距)之長短與轉向轉輪胎轉角不同而異，通常軸距較大時其輪差亦大。

而「外輪差」是指汽車轉彎時，外側前輪與外側後輪行經之輪跡圓弧半徑差。

當汽車向右轉彎時，內側的行人及慢車駕駛人必須注意汽車內輪差，而外側行人則應注意外輪差。如：內側之行人站在轉彎路口觀看汽車向右轉彎狀態時，會有一種錯覺，即前輪是距離路口遠處後向右轉向，認為後輪會順其輪跡通過，故站於靠近路口處時，很有可能會被汽車後端撞擊，軸距長時尚有可能捲入後輪致受害，尤其騎腳踏車在路口時更須留意，汽車轉向時，內輪差的危險。

問.
駕駛人應在何時減速慢行？

答.

在道路上，行人永遠是最弱的一群，為了保障行人的安全，通常人車較多路口處有設置人行天橋或人行地下道等輔助設施。但許多路口、路段並沒有此等設施(學校正門口即是一例)，行人除了依號誌通行以求安全外，更重要的是靠汽、機車駕駛人的禮讓。

汽車駕駛人行進行人穿越道，均應減速慢行，禮讓行人優先通過，不可強行闖越，若因而造成事故依法應負刑事責任者，加重其列至二分之一。

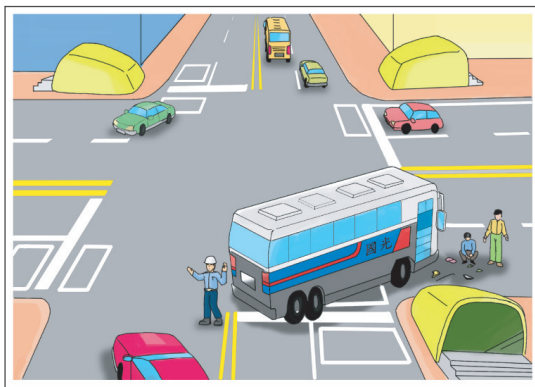
那麼，什麼時候應該減速慢行？

1. 交岔路口，指的是兩條以上道路交錯通過的位置。
2. 路段中有枕木紋。
3. 閃黃燈。
4. 看到「當心行人」或「當心兒童」標誌。
5. 看到「學校標誌」。
6. 看到鐵路平交道標誌或標線後，應即將速度減低至時速15公里以下。

6-2-圖1

新聞剪報一則

沒走地下道 遭轉彎國光號撞倒 老先生送命



肇事國光號司機秦先生表示：「過來時可能視線不好，老先生要過來，可能沒多注意。」國光號司機酒測值雖然正常，不過警方還是將他依業務過失罪嫌移送法辦。

路在南京西路口，20日晚間，一名78歲的邱老先生正要過馬路，被一輛要右轉中山北路的國光號當場撞倒，邱老先生頭部受到重擊，送醫前就已經命危。他當時才剛和朋友吃完飯，堅持不讓友人接送，想自己散步坐公車回家，經過中山分局前，沒有行人穿越道，老人家腳又不方便，不能走地下道，沒想到發生意外。員警說：「當初那個地下道就是要保護行人，請他們走地下道，問題是，他們這些老先生，真的是沒話講。」

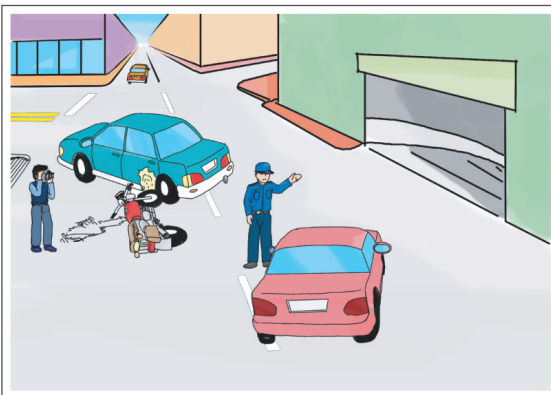
【東森新聞報記者黃郁茗、于絡維／台北報導】台北市中山分局對面昨天晚間發生一起車禍，一輛台南開回台北的國光號，從南京西路右轉中山北路時，撞倒一名78歲的老先生，老先生送醫之前已經命危，急救之後，今(21)日凌晨不幸過世。車禍現場就在台北市中山北路和南京西路口。

6-2-圖2

新聞剪報一則

機車騎士 無照肇禍

新竹某地下停車場於24日傍晚發生一起車禍，一輛從停車場由吳姓學生駕駛的車輛，左轉至路中等候時，遭一輛由貝姓男子騎乘的重機車撞擊，駕駛及乘客均受傷並無大礙。吳姓學生表示當時他正在食品路中央等待左轉，而貝姓男子並未行駛機車專用道並且快速的行駛過來才會造成車禍，而貝姓男子則表示，他是因為煞車不及才撞上吳姓學生的車輛，而經警方調查，這名貝姓男子並無駕照，肇事責任的釐清尚待進一步的調查。



6-2-圖3



車輛行駛上下坡道時要減速慢行，後方車輛應保持安全距離。

6-2-圖4

新聞剪報一則

知法犯法 員警酒駕肇禍

【交通新聞報導】

上個月在三峽地區所發生的一起員警酒駕肇事案件，經歷一個月警調單位的調查，現已確認是林姓員警知法犯法，酒駕開車並逆向行駛，因而撞傷趙姓一家三口。

肇事之林姓員警

已確定將獲起訴，不僅即將入獄服刑，也被撤職，失去原本賴以維生的工作；林姓員警悔不當初，現在最令他煩惱的就是他高齡的老父親，要面臨唯一兒子入獄服刑，且又頓失家中唯一經濟支柱，未來的生活起居照顧令人憂心。

再來關心當初被林姓員警所撞傷的趙家三口現在的情形，我們來到趙先生的住處，看到趙太太雖撿回一條命，卻因為頭部受到嚴重撞擊，在醫院住了大半個月調養身體，現在雖然可以出院回家了，但她仍時常會有頭昏、暈眩等後遺症發生，原本是全職的家庭主婦，但現在卻要仰賴趙先生及趙小妹妹來負責處理家務工作；而趙先生與小女兒因為右腿嚴重骨折，趙先生現仍在家休養並負責照顧趙太太及家中生活起居，他向公司請假一個月，表示已經嚴重影響家中生計，所以現在最重要的就是要盡快將身體養好，要不然他們家將會失去這唯一的經濟來源；至於趙小妹妹上個星期已經回到學校上課，但現在的她對於路上來來往往的車輛仍感到相當害怕，平日也經常做惡夢，學校已經安排輔導老師介入，希望能趕快撫平趙小妹妹心中的傷痛及恐懼。

從這起案件我們要特地呼籲民眾應確實遵守酒後不開車、開車不喝酒之法令，如果一定要喝酒時，應指定未飲酒之人駕駛車輛或乘坐計程車，才不致發生嚴重車禍，造成無法彌補之憾事。倘若因為酒駕肇事，而使原本的一個美滿家庭因此支離破碎，又或者因為家人受重傷必須長期照料，影響家庭基本生活品質，造成家人的生活不便，豈不是得不償失。

期望每位民眾能多配合遵守，才能夠減少車禍案件之發生，確實保障民眾生命財產之安全。

