

六、把做法用法用算式記下來：

每題6分，共36分

(做法僅供參考)

- (1) 爸爸買了一個鳳梨和一個香瓜，已知一個香瓜有 $\frac{5}{7}$ 公升，香瓜比鳳梨少 $\frac{3}{7}$ 公升，鳳梨有幾公升？
- $$\frac{5}{7} + \frac{3}{7} = \frac{8}{7}$$

答： $\frac{8}{7}$ 公升

- (2) 1袋蘋果有16個，美美用來做果醬，她上午用掉6個，下午又用掉 $\frac{5}{16}$ 袋，美美共用了幾袋？

6個是 $\frac{6}{16}$ 袋

$$\frac{6}{16} + \frac{5}{16} = \frac{11}{16}$$

答： $\frac{11}{16}$ 袋

- (3) 1箱芒果可裝30個，家裡已經有 $\frac{18}{30}$ 箱，還要再買幾個，才能裝滿1箱芒果？

$$1 - \frac{18}{30} = \frac{12}{30}$$

$\frac{12}{30}$ 箱是12個

答：12個

- (4) 有一瓶豆漿，妹妹喝掉 $\frac{3}{9}$

公升後，還剩下 $\frac{6}{9}$ 公升，

這瓶果汁原有幾公升？

$$\frac{3}{9} + \frac{6}{9} = \frac{9}{9} = 1$$

答： $\frac{9}{9}$ 公升 (或1公升)

- (5) 1盒橡皮擦有8個，大偉買了 $\frac{10}{8}$ 盒，小黑買了7個，小黑還要買幾盒，兩人的橡皮擦才會一樣多？

7個是 $\frac{7}{8}$ 盒

$$\frac{10}{8} - \frac{7}{8} = \frac{3}{8}$$

答： $\frac{3}{8}$ 盒

- (6) 安安到文具店買1打原子筆，想送給姐姐 $\frac{5}{12}$ 打、送給妹妹 $\frac{8}{12}$ 打，安安買的原子筆夠不夠送？

$$\frac{5}{12} + \frac{8}{12} = \frac{13}{12}$$

$$\frac{13}{12} > 1$$

答：不夠

一、對的在 () 裡畫 \bigcirc ，錯的打 \times ：每題 2 分，共 8 分

(\bigcirc) (1) 1 盒禮盒有 10 個小蛋糕， $\frac{3}{10}$ 盒就是 3 個小蛋糕。

(\times) (2) 同分母分數相減時，分子減分子，分母減分母。

(\bigcirc) (3) 相同的小蛋糕，哥哥有 $\frac{1}{4}$ 塊，妹妹有 $\frac{2}{4}$ 塊，妹妹的小蛋糕比較大。

(\bigcirc) (4) 同分母的分數比較大小時，分子比較大的分數比較大。

二、在 \square 中填入 $>$ 、 $<$ 或 $=$ ：
每題 2 分，共 12 分

- (1) $\frac{8}{8} \equiv 1$ (2) $1 \boxtimes \frac{3}{4}$
 (3) $\frac{5}{6} \boxtimes \frac{6}{6}$ (4) $\frac{2}{8} \boxtimes \frac{7}{8}$
 (5) 5 個 $\frac{1}{9} \boxtimes \frac{6}{9}$
 (6) $\frac{13}{13} \boxtimes$ 8 個 $\frac{1}{13}$

三、算算看：每題 4 分，共 16 分

- (1) $\frac{2}{6} + \frac{3}{6} = \frac{5}{6}$ (2) $\frac{8}{13} + \frac{5}{13} = \frac{13}{13}$ (或 1)
 (3) $1 - \frac{7}{9} = \frac{2}{9}$ (4) $\frac{13}{7} - \frac{5}{7} = \frac{8}{7}$

四、下面敘述中，正確的在 () 裡畫 \bigcirc ，錯誤的打 \times ：
每題 2 分，共 10 分

(\bigcirc) 1 袋餐包有 8 個，姐姐拿了 $\frac{5}{8}$ 袋，弟弟拿了 $\frac{2}{8}$ 袋。

(\times) ① 弟弟拿了 8 個 $\frac{1}{2}$ 袋。

(\bigcirc) ② 姐姐拿了 5 個餐包。

(\bigcirc) ③ 兩人的餐包合起來有 7 個。

(\times) ④ 兩人的餐包合起來有 $\frac{7}{16}$ 袋。

(\times) ⑤ 弟弟比姐姐多拿了 3 個餐包。

五、填填看：每格 3 分，共 18 分

(1) 4 個 $\frac{1}{8}$ 和 7 個 $\frac{1}{8}$ 合起來是 (11) 個 $\frac{1}{8}$ ，是 ($\frac{11}{8}$)。

(2) $\frac{8}{13}$ 是 5 個 $\frac{1}{13}$ 和 (3) 個 $\frac{1}{13}$ 合起來的。

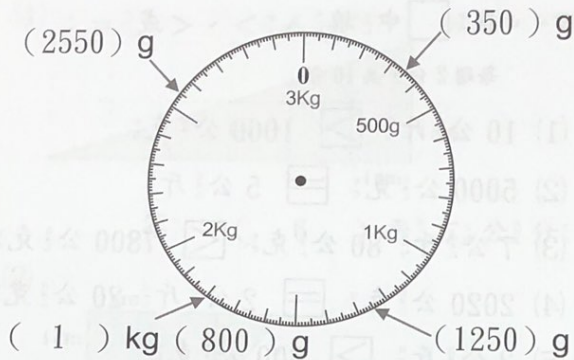
(3) 一條長 1 公尺的緞帶，平均分成 12 段，4 段是 ($\frac{4}{12}$) 公尺。

(4) 1 個梨子平均分成 6 片， $\frac{3}{6}$ 個梨子是 (3) 片。

(5) 1 盒餅乾有 14 片， $\frac{5}{14}$ 盒是 (5) 片餅乾。

七、填入指定時刻的度數：

每格1分，共5分



八、把做法用算式記下來：

每題5分，共25分

(做法僅供參考)

- (1) 農場的小乳牛生了一頭小乳牛，體重是14公斤480公克，三個月後，體重變成21公斤820公克，這三個月小乳牛的體重增加幾公斤幾公克？

$$22 \text{ 公斤 } 820 \text{ 公克} - 14 \text{ 公斤 } 480 \text{ 公克} = 7 \text{ 公斤 } 340 \text{ 公克}$$

答：7公斤340公克

- (2) 糕點師傅買了一袋糯米，用了1公斤210公克後，糯米還剩下3公斤290公克，一袋糯米原來重幾公斤幾公克？

$$1 \text{ 公斤 } 210 \text{ 公克} + 3 \text{ 公斤 } 290 \text{ 公克} = 4 \text{ 公斤 } 500 \text{ 公克}$$

答：4公斤500公克

- (3) 果農採收了11公斤750公克的蜜桃，送一部分到批發市場後，還剩下2公斤280公克，果農送了幾公斤幾公克的蜜桃到批發市場？

$$11 \text{ 公斤 } 750 \text{ 公克} - 2 \text{ 公斤 } 280 \text{ 公克} = 9 \text{ 公斤 } 470 \text{ 公克}$$

答：9公斤470公克

- (4) 郝仁把一捆4公斤630公克的舊雜誌，裝在180公克的紙箱裡，裝完後它們共重幾公斤幾公克？

$$4 \text{ 公斤 } 630 \text{ 公克} + 180 \text{ 公克} = 4 \text{ 公斤 } 810 \text{ 公克}$$

答：4公斤810公克

- (5) 出國旅行，托運行李總重不能超過20公斤。哥哥的行李已經裝了12公斤330公克，若他想再裝7公斤500公克的伴手禮，哥哥的行李會超重嗎？

$$12 \text{ 公斤 } 330 \text{ 公克} + 7 \text{ 公斤 } 500 \text{ 公克} = 19 \text{ 公斤 } 830 \text{ 公克}$$

$$19 \text{ 公斤 } 830 \text{ 公克} < 20 \text{ 公斤}$$

答：不會

一、對的在 () 裡畫 \bigcirc ，錯的打 \times ：每題 2 分，共 6 分

- (\bigcirc) (1) 公_斤的國際單位是「kg」表示。
- (\times) (2) 量杯是稱重的工具。
- (\times) (3) 1 公_斤的鐵塊比 1 公_斤的棉花重。

二、在 () 裡填入「公_斤」或「公_克」：每題 2 分，共 10 分

- (1) 一個剛出生小嬰兒的重量大約是 3000 (公克)。
- (2) 一輛機車的重量大約是 120 (公斤)。
- (3) 一個花籃西瓜的重量大約是 19 (公斤)。
- (4) 一個雞蛋的重量大約是 55 (公克)。
- (5) 一顆乒乓球球的重量大約是 3 (公克)。

三、算算看：每格 2 分，共 20 分

- (1) $3 \text{ 公_斤 } 20 \text{ 公_克 } + 2 \text{ 公_斤 } 250 \text{ 公_克 }$
= (5) 公_斤 (270) 公_克
- (2) $9 \text{ 公_斤 } 840 \text{ 公_克 } - 7 \text{ 公_斤 } 60 \text{ 公_克 }$
= (2) 公_斤 (780) 公_克
- (3) $6600 \text{ 公_克 } - 4 \text{ 公_斤 } 440 \text{ 公_克 }$
= (2) 公_斤 (160) 公_克
- (4) $11 \text{ kg } 270 \text{ g } + 9 \text{ kg } 630 \text{ g}$
= (20) kg (900) g
- (5) $3 \text{ kg } - 180 \text{ g}$
= (3000) g - 180 g
= (2820) g

四、在 \square 中填入 $>$ 、 $<$ 或 $=$ ：

每題 2 分，共 10 分

- (1) $10 \text{ 公_斤 } \square 1000 \text{ 公_克 }$
- (2) $5000 \text{ 公_克 } \square 5 \text{ 公_斤 }$
- (3) $7 \text{ 公_斤 } 80 \text{ 公_克 } \square 7800 \text{ 公_克 }$
- (4) $2020 \text{ 公_克 } \square 2 \text{ 公_斤 } 20 \text{ 公_克 }$
- (5) $3 \text{ 公_斤 } \square 300 \text{ 公_克 }$

五、填填看：每格 2 分，共 12 分

- (1) $3 \text{ 公_斤 } = (3000) \text{ 公_克 }$
- (2) $8260 \text{ 公_克 } = (8) \text{ 公_斤 } (260) \text{ 公_克 }$
- (3) $4 \text{ 公_斤 } 32 \text{ 公_克 } = (4032) \text{ 公_克 }$
- (4) $9527 \text{ 公_克 } = (9) \text{ 公_斤 } (527) \text{ 公_克 }$

六、在秤面上畫出指針的位址：每題 3 分，共 12 分

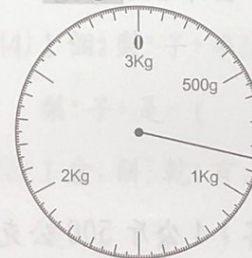
(1) 300g



(2) 750g



(3) 850g



(4) 2kg 550g

